

TRIGLAVSKI  
NARODNI  
PARK

Časopis za  
prebivalce,  
obiskovalce,  
prijatelje in  
podpornike

# SVET POD TRIGLAVOM<sup>34</sup>

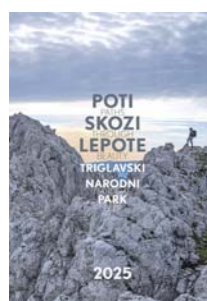
NARAVA: Obnova travnikov  
KULTURA: Od semena do pridelka  
STOLETNICA: Slavnostni simpozij  
IZOBRAŽEVANJE: Pomen fotografije za varstvo narave





## KAZALO

- 3 **UVODNIK**
- 4 **NARAVA**
- 14 **KULTURA**
- 16 **OBISKOVANJE**
- 19 **LJUDJE V PARKU**
- 20 **IZOBRAŽEVANJE**
- 23 **ZA MLADE**
- 24 **STOLETNICA**
- 26 **MEDNARODNO  
SODELOVANJE**
- 27 **AKTUALNO**
- 28 **IZLET ŠTEVILKE**

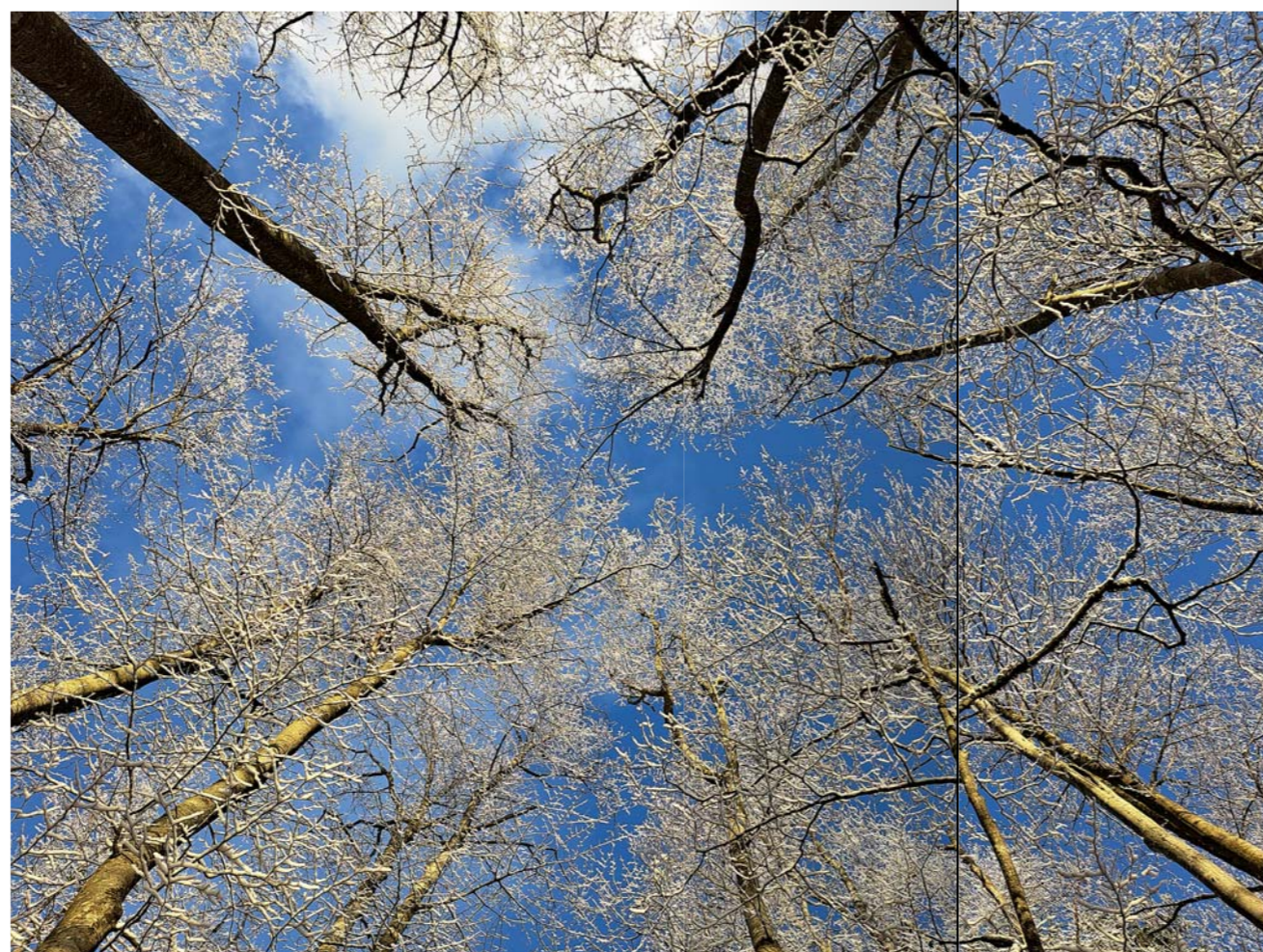


## Stenski koledar 2025 🌿

Koledar Triglavskega narodnega parka za leto 2025 nosi naslov Poti skozi lepote. Avtor fotografij Oton Naglost je ljubitelj umetnosti, risanja, rezbarjenja in predvsem narave, še prav posebej pa gora. V fotografiji je našel najprimernejši pripomoček za svoje izražanje in vzpostavljanje odnosa do lepega. V gorah ne išče samo planinskih ciljev, ampak opazuje svet okoli sebe, še posebej živo naravo, zato ima izjemno serijo fotografij prstoživečih živali, do katerih ima prav posebno spoštovanje. ♦

# Sodelovanje kmetijstva in naravovarstva naj bosta ključ za ohranitev kulturne krajine in biodiverzitete

BESEDILO • dr. Branko Lukač



**T**riglavski narodni park je z edinstveno naravo in kulturno krajino neprecenljiv biser narave. A pravzaprav kamor koli v Sloveniji zaidemo, se srečamo z navdihujočo kulturno krajino raznolikih oblik in barv, v njej se gozd prepleta s pisanimi travniki in pašniki, ekstenzivnimi sadovnjaki, njivami, mejicami, itn. Za nas, ki živimo v tej prečudoviti deželi, je to velikokrat preveč samoumevno. V kako dragocenem okolju živimo, se velikokrat zavemo šele, ko gremo po svetu ali od tujcev poslušamo hvalnice o lepotah Slovenije. Kljub edinstvenim naravnim danostim pa se moramo zavedati, da sta biodiverziteti in raznolikost kulturne krajine precej tudi posledica marljivosti in iznajdljivosti naših prednikov, ki so v težkih pridelovalnih razmerah spoštovali naravo in skušali preživeti z njo. Tudi mladi rodovi kmetov, ki ohranjajo tradicijo svojih prednikov, skušajo preživeti na območjih z omejenimi dejavniki. Zaradi njih nimamo le polnovrednih živil, temveč pomembno prispevajo k odprtosti kulturne krajine in ohranjanju travniških habitatov, s katerimi je posledično povezano preživetje številnih rastlinskih in živalskih vrst. Kmetijstvo je tako rekoč že stoletja povezano z varovanjem narave. A glede na negativne kazalnike izgube biotske raznovrstnosti, ki smo jim priča, najbrž ni dovolj le spodbujanje tradicionalnih kmetijskih praks.

Če želimo, da zavarovana območja ne bodo postala otoki izginjajoče biodiverzitete v kmetijski krajini, je potrebno celostno, predvsem pa dejavnejše obnavljanje degradiranih kmetijskih površin in prostora na splošno, skupaj z javnimi površinami, kot so občestni pasovi in druga infrastruktura. Ta območja so lahko namenjena povezovanju vrstno bogatih travnišč in drugih ekološko pomembnih območij. Zavedanje o potrebi po dejavnejšem obnavljanju se je razvilo najprej v tujini. Kot izid uspešnega sodelovanja agronomske in naravovarstvene stroke so bile razvite številne tehnike pridobivanja in uporabe semenskega materiala na lokalnih polnaravnih travniščih, ki vodijo k vnovični, predvsem pa hitrejši obnovi vrstno bogatih travnikov. Nekatere od njih, na primer žetev semen s krtačnim strojem, prenos zelenega mulča ali ročno zbiranje semen in vzgoja značilnic, uspešno uporabljamo zadnja leta tudi v Sloveniji v sklopu projekta LIFE FOR SEEDS pri obnovi degradiranih travnišč. Omenjeni projekt je dokaz, da lahko kmetijske in naravovarstvene organizacije ter drugi deležniki skupaj prispevamo k ohranjanju biodiverzitete in kulturne krajine, če je obojestransko zanimanje za sodelovanje in skupni cilj. V upanju, da bo takšnih primerov sodelovanja in dobrih praks v prihodnje čim več, vam želim prijetno branje. ♦



1924 **100** let 2024  
ALPSKI VARSTVENI PARK  
TRIGLAVSKI NARODNI PARK

VARSTVO JE OBSTOJ

Srečno in zdravo 2025



Projekt LIFE FOR SEEDS (LIFE20 NAT/SI/000253) sofinancirajo Evropska unija iz programa LIFE, Ministrstvo za naravne vire in prostor, Sigrid Rausing Trust in Ministrstvo za javno upravo.



**SVET POD TRIGLAVOM**  
je časopis Triglavskega narodnega parka, namenjen njegovim prebivalcem, obiskovalcem, ljubiteljem in podpornikom. Časopis je mogoče dobiti v vseh informacijskih središčih in na informacijskih točkah Triglavskega narodnega parka.

ISSN: 1581-6664  
Triglavski narodni park,  
Ljubljanska cesta 27, 4260 Bled  
tel.: 04/578 02 00  
faks: 04/578 02 01  
E-pošta: triglavski-narodni-park@tnp.gov.si  
www.tnp.si

**IZDAL IN ZALOŽIL**  
Javni zavod Triglavski narodni park  
**ZANI dr. Tit Potočnik**  
**UREDNIKA** mag. Tanja Menegalija  
**TEHNIČNA UREDNICA** Alenka Mencinger

**UREDNIŠKI ODBOR** Marjeta Albinini, Tina Komac, Ana Marija Kunstelj, Alenka Mencinger, mag. Tanja Menegalija, Petra Mlakar  
**FOTOGRAFIJA NA NASLOVNICI** mag. Tanja Menegalija – Slemenova spica  
**JEZIKOVNI PREGLED** Vlasta Kunej

**OBLIKOVANJE IDEJNE ZASNOVE** Idejološka ordinacija, Silvija Černe  
**POSTAVITEV, PRIPRAVA, TISK** Gaya d.o.o.  
**NAKLADA** 2000 izvodov  
Tiskano na okolju prijaznem papirju.  
Bled, december 2024



# OBNOVA NARAVOVARSTVENO POMEMBNIH TRAVNIKOV

BESEDILLO • mag. Tanja Menegalija  
FOTOGRAFIJE • mag. Tanja Menegalija • Mojca Pintar

*Tretje leto izvajanja nalog projekta Ohranjanje prioritetenih travniških habitatnih tipov v Sloveniji z vzpostavitvijo semenske banke in obnovo in situ ali na kratko LIFE FOR SEEDS smo nadaljevali z obnovo travnikov, nabiranjem semen in semenskih mešanic ter izobraževalno-komunikacijskimi nalogami.*

**P**retelka leta smo se že veliko naučili in pridobili nekaj izkušenj na domačem terenu in terenu partnerskih organizacij, zato je vsako leto nekoliko lažje. Temeljnega pomena je tudi sodelovanje z lastniki zemljišč, usklajevanje del z izvajalci in seveda lepo vreme.

## Obnova vrstno bogatih travnikov s kukavičevkami

Na območju Triglavskega narodnega parka je ta tip travnikov ogrožen predvsem zaradi opuščanja kmetijske dejavnosti, nekoliko manj zaradi intenzivne rabe. Obnove omenjenih travnišč smo se lotili na Uskovnici in v Radovni. V Radovni sta bila

to grbinašta travnika, ki smo ju pretekla leta očistili lesne zarašči. Na gole predele smo posejali semenske mešanice, ki smo jih pridobili na istem tipu travnika. Letos so bile površine že lepo zaraščene in biotsko zelo raznovrstne. Nadaljnja skrb za te travnike je redna vsakoletna enkratna košnja ali zmerna paša. Odločili smo se, da na enem travniku kosimo, na drugem pa pasemo.

Na Uskovnici obnovljamo nekdanje senošetne travnike, ki jih je že zarasel gozd. Prvi dve leti je potekala priprava terena za vzpostavitev travnikov, to je sečnja in mulčanje. Lani in letos pa smo prazne površine zastrli z zelenim mulčem, ki smo ga pripeljali s vrstno podobnih travnikov. Prvi rezultati so bili vidni že letos, saj so se nekatere površine že lepo ozelenile.

## Obnova volkovij nad gozdno mejo

To je travnišče, ki je dobilo ime po navadnem volku, drobnih in nizkih trav, ki se včasih omenja z ljudskim imenom sivka. Rašče tam, kjer je podlaga nekoliko kislja, zato je na območju Julijskih Alp dokaj redka. Obnove smo se lotili na dveh območjih, in sicer na planini Konjščica in Slemenovi špici. Na obeh območjih so bila travnišča prizadeta zaradi erozije, ki je v prvem območju nastala zaradi gozdarjenja in drugem zaradi pretiranega obiskovanja.

Na planini Konjščica smo izravnali erozijske jarke, uredili odvajanje vode ter površino zasejali s semenskimi mešanicami in zastrli z zelenim mulčem. Na žalost so hudi poletni nalivi povzročili nekaj

škode, ki jo bomo odpravili naslednje leto.

Slemenova špica je hitro dostopen vrh s čudovito lego in razgledi. Prav zaradi tega je cilj številnih obiskovalcev, ki se želijo naužiti gorskih lepot. Množični obisk zadnjih let pa je pustil posledice na tamkajšnjih travniščih. Erozija in veliko bližnjic ni samo ogrožalo tamkajšnjega rastišča, temveč je bilo ob vlažnem vremenu tudi nevarno za neveščje turiste. S skrbnim načrtovanjem smo začeli jeseni obnovljati poti, prekrivati erozijske jarke z rušo in opuščati najbolj prizadeti odsek poti. Dela smo končali tik pred prvim mrazom. Naslednje leto pa nas čaka še prekrivanje z zelenim mulčem, ureditev odvajanja vode in veliko komunikacije z javnostjo, zato da bi razumela ukrep in kako pomembna je hoja po poteh.

PREKRIVANJE Z  
ZELENIM MULČEM

PROMOCIJSKA  
VREČKA S SEMENSKO  
MEŠANICO



OBNOVLJENA POT NA SLEMENOVŠPICO

## Nabiranje semen in semenskih mešanic

Poleti smo nadaljevali nabiranje semen za semensko banko. Čeprav so poletja kratka oziroma je treba semena pobrati pred prvo košnjo, nam je v dveh letih uspelo pobrati 988 nabirkov na 35 travnikih. Nabirali smo na območju Radovne, Bohinja, Pokljuke in Trente, zato je bila tudi raznovrstnost nabranih vrst velika. Veseli smo sodelovanja in pozitivnih odzivov lastnikov zemljišč, ki so bili včasih pripravljene tudi počakati kakšen dan ali dva s košnjo, da smo lahko pobrali semena.

Za pridobivanje semenskih mešanic pa smo letos prvič uporabili krtačni stroj, ki je bil načrtovan in izdelan posebej za projekt in je v lasti Kmetijskega inštituta Slovenije. Deluje tako, da motor kosilnice

poganja krtače na priključku, zrela semena pa se zbirajo v zalogovniku. Pokrtačili smo 1,6 hektara velik travnik in nabrali okoli 30 kilogramov sveže semenske mešanice. Material smo posušili in porabili za polnjenje promocijskih vrečk.

## Izobraževanje in komunikacija – ključ do uspeha

Letos spomladi smo gostili razstavo Semena za življenje, poleti pa odprli lastno razstavo o projektu na Pocarjevi domačiji. Obe razstavi govorita o vrstno bogatih travniščih in njihovem pomenu v naravi za ohranjanje biotske raznovrstnosti. Za mlade smo pripravili tabor na Uskovnici, pritegnili pa smo jih tudi v različne delovne akcije, kot so nabiranje semen, raztros zelene zašitke, košnja in grabljenje. •



MLADI NABIRALCI SEMEN



NABIRANJE SEMEN S KRTAČNIM STROJEM



UTRJEVANJE POTEI Z BRUNČI NA SLEMENOVŠPICI



# PISANO BOGASTVO GRBINASTIH TRAVNIKOV

BESEDILO • *Aleksander Kozina*  
FOTOGRAFIJE • *Aleksander Kozina* • *Polona Božič*

**G**rbinašti travniki v Zgornji Radovni so izjemno bogati s številnimi vrstami pisanega cvetja, ki privlači najrazličnejše opraševalce. Med njimi so še posebno opazni metulji najrazličnejših barv, oblik in velikosti.

Metulji so zelo raznolika skupina – na svetu je bilo opisanih že več kot 180 000 vrst, v Sloveniji pa se pojavlja vsaj 3600 vrst metuljev. Velika večina so sicer nočni metulji (vešče), dnevnih metuljev pa je veliko manj, v Sloveniji okoli 180 vrst. Številne izmed teh vrst so zelo ogrožene in uvrščene na Rdeči seznam ogroženih in zavarovanih vrst.

Marsikatero izmed teh vrst imamo priložnost opazovati tudi na grbinašnih travnikih v Zgornji Radovni. Že v zgodnjih pomladanskih ali celo toplih zimskih dneh lahko opazujemo prve citronč-

ke, prepoznamo jih po njihovi velikosti in povsem rumeni obarvanosti. Za razliko od večine metuljev, ki preživijo zimo kot gosenice, pri citrončkih preživijo tudi odrasli osebk. Ti se ob mrzlih jesenskih dneh zakopljejo v odpadlo lišje in čakajo v njem na pomladno toploto.

Ko pomlad že odločneje objame naše kraje, lahko nad travniki in ob gozdnem robu opazimo manjše bele metulje z oranžnimi konicami kril. To so zorice, ki so prave znanilke pomladi.

Največje število metuljev lahko na travnikih opazujemo od druge polovice maja pa vse do prve košnje, tedaj cveti na travnikih največ različnih rastlin. Pogoste vrste, ki jih lahko opazujemo v tem času, so navadni lešnikar, travniški lisar in navadni modrin. Z nekaj več sreče lahko opazujemo tudi lastovičarja – enega izmed naših največjih metuljev, prepoznavnega po svoji rumeno-črni obarvanosti in

izraških na zadnjih krilih, ki spominjajo na rep laštovk.

Pogosta, a zelo zanimiva vrsta, ki jo lahko opazujemo tudi na grbinašnih travnikih, je osatnik. Znan je po svojih dolgih selitvah, saj pridejo k nam v pozni pomladi tudi osebk, ki so se iz bube preobrazili v Afriki ali na Bližnjem vzhodu. Sposobnost tako dolgih selitev mu je tudi omogočila, da je postal najbolj razširjena vrsta metulja na svetu, saj se pojavlja na vseh celinah, razen na Antarktiki in v Južni Ameriki.

Poleg prej naštetih pogostih vrst so travniki v Zgornji Radovni dom tudi redkejših in ogroženih vrst, kot je na primer jetičnikov pisanček, ki ga lahko od podobnih vrst pisančkov ločijo samo najboljši strokovnjaki za metulje.

Podnevi lahko opazimo tudi številne dnevno dejavne nočne metulje. Mednje spadajo dnevno dejavni ovniči, ki s svarično rdeče-črno obarvanostjo opozarjajo, da so zelo strupeni za plenilce. Njihovo obliko posnema tudi sicer nestrupena ivanjska ptičica, v poletnih mesecih jo pogosto vidimo na travnikih in gozdnih obronkih. Pogosta vrsta dnevno aktivnega nočnega metulja je tudi velerilec, ta s svojim letom in načinom prehranjevanja zelo spominja na ptice kolibrije.

Metulji so izjemno raznolika skupina, žal pa je marsikatera vrsta zaradi izgube svojega življenjskega okolja danes že močno ogrožena. V nevarnosti so predvsem nekateri travniški metulji, ki so vezani na pozno košene in negnojene travnike, saj samo tam uspevajo nekatere njihove hranilne rastline. Ti travniki in tako tudi z njimi povezane vrste po vsej Evropi in Sloveniji hitro izginjajo. Prav zato so zanje še posebno pomembna dobro ohranjena travišča, kot so grbinašni travniki v Zgornji Radovni, na katerih se še vedno lahko uspešno razmnožujejo in na njih v toplih in sončnih dneh razveseljujejo številne ljubitelje narave. •

OD ZGORAJ NAVZDOL:  
LASTOVIČAR  
VELERILEC  
OSATNIK



PREUČEVANJE  
METULJEV V RADOVNI



# FENOLOGIJA

BESEDILO IN FOTOGRAFIJE • Marko Puškarić

**F**enologija je veda, ki proučuje ponavljajoče se razvojne faze v letnih ciklih rastlin in živali ter njihovo odvisnost od okoljskih dejavnikov. Najpomembnejša dejavnika okolja, ki vplivata na fenološki razvoj rastlin v zmernih geografskih širinah, sta temperatura in dolžina dneva.

Fenologi opazujejo razvojne faze, kot so začetek cvetenja zvončkov, olistanje hrašta, cvetenje breze, dozorevanje plodov šipka, rumenenje in odpadanje listov lipe, prilet lastovk, prvo oglašanje kukavic in izletanje čebel.

Fenološke faze se praviloma pojavljajo v ustaljenem vrstnem redu, pri tem pa pojav enega dogodka napoveduje, da bo zelo kmalu sledil drugi. S pomočjo nekaterih vrst lahko napovemo začetek fenoloških faz drugih vrst. Ameriški domorodci so Evropejce že v začetku sedemnajstega stoletja naučili, da je najboljši čas za sajenje korenine, ko je list hrašta enako velik kot stopinja veverice. Tudi zapisi iz Biblije pričajo o tem, kako tesno je bil človek povezan s fenološkimi pojavi v vsakdanjem življenju. »Od smokvinega drevesa pa se naučite priliko: Kadar postane njegova veja že muževna in poganja lište, veste, da je poletje blizu.«

Fenološka opazovanja imajo pomembno vlogo pri načrtovanju kmetijskih opravil, kot so zaščita pred pozebo, namakanje, spravilo pridelka.

Na ozemlju Slovenije je prva fenološka opazovanja pri opisu razvoja različnih rastlinskih skupin v drugi polovici osemnajstega stoletja uporabil Joannes Antonius Scopoli, ki ga uvrščamo med začetnike sodobne naravoslovne znanosti na Slovenskem. Prelomnico za razvoj fenološke dejavnosti pri nas pa pomeni leto 1951, ko se je začela oblikovati mreža fenoloških postaj. Trenutno deluje v sklopu Agencije Republike Slovenije za okolje 54 fenoloških postaj. Opazovanja potekajo na izbranih gojenih zelnatih rastlinah,



CVETENJE JABLANE

SPODAJ: FENOLOŠKA  
POMLAD V TRENTI

travah, gozdnem drevju in grmičevju ter na izbranih gojenih kmetijskih rastlinskih vrstah. Fenološki opazovalci sledijo razvoju opazovanih rastlin v širši okoli-

ci svoje postaje, vedno pa je pomemben podatek o datumu začetka fenološke faze na natančno izbranem drevesu oziroma lokaciji pri negojenih zelnatih rastlinah.



Na območju Triglavskega narodnega parka oziroma na njegovem obrobju potekajo fenološka opazovanja na treh postajah: Trenta, Bohinjska Češnjica in Rateče.

Številne raziskave so na podlagi preteklih fenoloških podatkov potrdile, da postaja spomladanski fenološki razvoj zgodnejši, kar je posledica vedno višjih temperatur. Sivi topol v Mednarodnem fenološkem parku v Ljubljani danes olisti približno štirinajst dni prej kot v začetku šestdesetih let prejšnjega stoletja. Zgodnejše je tudi olistanje bukve, lipe, divjega košanja in drugih drevesnih vrst. Zgodnejše olistanje pa je opazno tudi drugod. Na fenološki postaji Trenta se začne olistanje bukve danes približno deset dni, v Bohinjski Češnjici in v Ratečah pa šest dni prej kot pred tridesetimi leti.

Naraščanja temperature zraka v enindvajsetem stoletju ne moremo ustaviti. Z zvišanjem temperature pa lahko ob koncu tega stoletja pričakujemo od štirinajst do štirideset dni zgodnejše olistanje gozdnega drevja. Predvidene podnebne spremembe in posledično spremembe fenološkega razvoja nakazujejo, da lahko v prihodnosti pričakujemo pogostejše spomladanske pozebe, daljšo rastno dobo, večje število generacij nekaterih žuželk in

ustalitev novih vrst, nekatere od njih bodo tudi invazivne. Neusklajenost fenološkega razvoja med različnimi vrstami lahko poruši naravno ravnovesje in ogrozi prehranjevalne verige. Spremenjena dinamika cvetenja alergenih rastlinskih vrst pa že zdaj povzroča zgodnejšo in dlje trajajočo obremenjenost zraka s cvetnim prahom in s tem povezanimi vplivi na zdravje ljudi.

Opazovanje naravnih pojavov ter iskanje razlag za njihov nastanek je staro

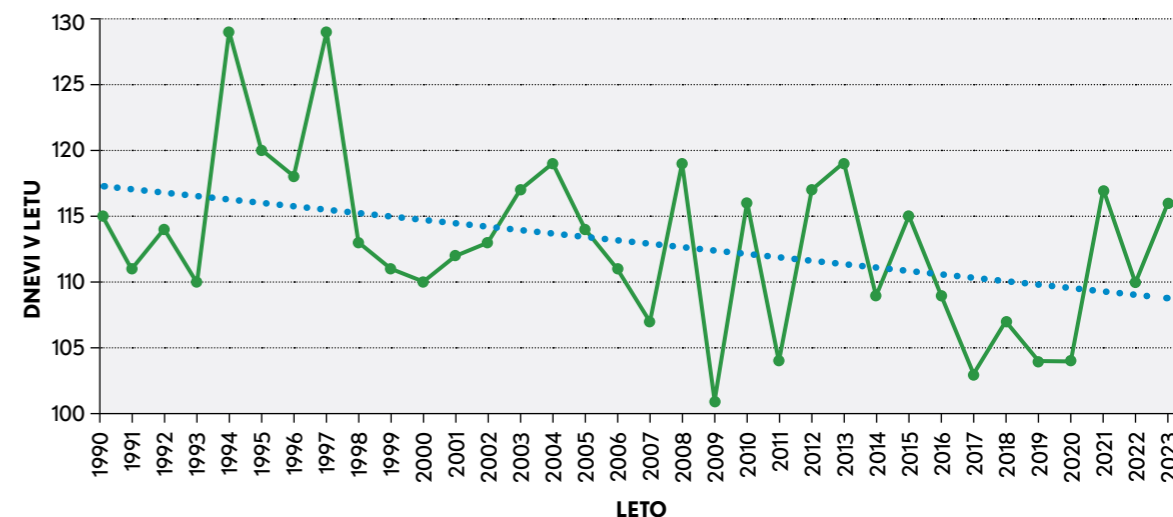
toliko, kot je staro človeštvo. Fenologija kot interdisciplinarna veda, ki povezuje znanje meteorologije in biologije, pa nam tudi v današnjem času daje številne odgovore v kmetijstvu, gozdarstvu, turizmu, zdravstvu glede podnebnih sprememb in ohranjanja narave.

Pravočasna napoved cvetenja alergenih rastlin, kot so leska, breza in trave, je pomembna za ljudi z alergijskimi bolehnji. •



CVETENJE LESKE

TREND POJAVA  
PRVIH LISTOV NA  
FENOLOŠKI POSTAJI  
TRENTA V ČASOVNEM  
OBDOBJU 1990-2023





# VREME V LJUDSKEM IZROČILU

BESEDILO • mag. Dušan Kaplan

FOTOGRAFIJE • arhiv Triglavskega narodnega parka

**K**ot deček sem pogosto stikal okrog vaške štirne in poslušal modrovanje sosedov, veljavnih vaških mož, ki so prišli proti večeru napajat živino. Skoraj vsa kmečka opravila so bila odvisna od dobrega vremena. Preživeti je bilo treba in pletiti storiti vse, da bi prebrodili zimo. Da bi ravnali prav, so se lahko zanesli le na izkušnje o vremenu, pridobljene v stoletjih in zapisane v čudovitih verzih.

O radiu, televiziji smo tedaj komaj kaj vedeli, o satelitih, računalnikih pa še manj. Oštale so le stoletne izkušnje iz življenja v naravi. Mojemu dedku so o vremenu pripovedovale vse stvari okoli hiše. Živali, rastline, naravni pojavi. Denimo: *Če megle ne popije zemlja, se obeta dež.*

*Če se oblaki na različnih višinah premikajo v različne smeri, bo viharno vreme. Če je zora rdeča, bo še isti dan deževalo. Če začne deževati pod noč in pada tudi ponoči, oštane rado trajno deževje.*

Žal ugotavljam, da smo okolje tako spridili, da veliko ljudskih izkušenj skoraj ne velja več.

Že nekaj let nam vreme kaže nekakšno »monsunsko« podobo. Zima se vleče od adventa čez božič in veliko noč do konca maja. Tudi junij je pogosto zelo moker. Pomladi, tište nežne, cvetoče, polne preleštih vonjav, cvetja in sonca, skoraj ne poznamo več. Kar naenkrat pa sledi neznozna vročina, taka, kot smo je vajeni julija in avgusta. Jesen je – kratka. Še pred vsemi svetimi začno pritiskati hladni dnevi in pred vrati je zima. Ta pa se špet vleče

skoraj do maja ...

Svarila meteorologov in klimatologov o podnebnih spremembah so več kot upravičena. Kaj bi morali storiti? Zgledujemo se po naših prednikih, ki so naravo, zemljo po božje častili.

Letošnje poletje je bilo špet izredno toplo. Sam ne pomnim tako vročega poletja. Bilo je vroče, vendar ne več tednov skupaj, kot je bilo tokrat. Na čudno poletje letos je kazala že zima, ki je skoraj ni bilo.

Kaj so kazale živali? Čebele so si iz zimskega spanja opomogle pozno, šele proti koncu aprila namesto marca. Maja in junija pa so rojile kot zmešane. Kot bi hotele čez noč nadomestiti izgubljene dneve marca in aprila. Tudi lastovke so se vrnile razmeroma pozno, šele sredi aprila. Druge ptice so kar dobro gnezdile,



le mladičkov je bilo bolj malo. Je bilo pa mravljišč kolikor hočete in še prav velika so bila. Tudi ljudska izkušnja o tem lepo pravi: *Če mravlje preko navade mravljišča znašajo, zgodnjo in hudo zimo oznanjajo.* Tudi čmrljev je bilo letos malo, ose pa so uspevale kot že dolgo ne ... Taki so bili kazalniki za letošnje poletje.

Vendar! Poleti se že oziramo proti zimi. *Kakršno poletje, taka zima.* Julij se začel tako, kot se spodobi. Z vročino. V juliju ne smemo mimo Jakoba (25. julija). Njegovi obeti segajo tja do božiča. Takole pravijo izkušnje: *Če je Jakob lep, bo božič mrzel, a obilna jesen.* In tudi: *Kakršno je vreme na Jakoba dopoldne, tako bo pred božičem, kakor pa popoldne, tako bo na božič.* Naj omenim še eno: *Jakob zal, polno bo medu dal.* No, letos se ni izkazal. Na Jakoba je bilo vroče, le proti večeru se je pokazala prosojna oblačnost, od ne vem kod pa je priletelo nekaj kapelj dežja.

Zadnji poletni mesec, avgust, se je začel z vročino. Drugega avgusta slavimo Porcijunkulo. *Če je o Porcijunkuli vročina, huda bo prihodnja zima.* Velja si zapomniti. Vroče, sončno vreme je držalo skoraj tja do konca avgusta. Šele lunin krajec 26. avgusta je prinesel nekaj odrešilnih kapelj dežja. Ker v tem času godujeta Lovrenc (10. avgust) in Jernej (24. avgust), oba znana napovedovalca jeseni, šta obetala kar lepo jesen. *Lovrenc in Jernej lepa, dobra se jesen obeta.* In: *Rada po vremenu Jerneja, se cela jesen nareja.*

Seveda ne moremo mimo obetov za Marijin praznik, za veliko mašo, 15. avgusta. Letošnji obeti za lepo jesen so bili dobri, saj je bilo tište dni lepo, sončno in vroče. Vendar! Za vsak primer še tale: *Veliki šmaren deževen, meglen, hudo zimo obeta.* Malo manj je znana tale ljudska, ki »popravlja« Jernejevo napoved: *Kakor zadnji srpan vremeni, tako se cela jesen drži.* Dodam še tole: *Kakršen Tilen,* (ki ima god 1. septembra), *tak bo ves september.* Tištega dne je bilo kislo vreme, kar toplo je bilo, vendar pušto.

Vse lepo se enkrat tudi konča. Mlaj 3. septembra nam je prinesel prvi jesenski dež in končal letošnje poletje. Spremenljivo, vendar kar lepo vreme se je vleklo tja do Mihaela (29. september). Naj vas spomnim: *Če na Mihaela sever vleče, veliko zimo in sneg privleče.* Po Triglavskem pogorju in dolinah smo videli že prve snežinke. *Oktober je dober,* pravi ljudska. V času pisanja prispevka je kazalo, da bo letos kar lep. Le okrog prvega krajca 10. septembra naj bi imel nekaj deževnih dni. Konec oktobra naj bi se zelo shladilo in lunin krajec 24. septembra naj bi prinesel močan dež in veter. Kaj pa november? Deževno in hladno vreme naj bi se vleklo čez vse svete. To pa že poznate: *Deževni vsi sveti, pozimi zameti.* Sledilo naj bi nekaj zelo viharnih dni z dežjem in snegom. Proti koncu novembra pa naj bi se zjasnilo in pritisnil bo hud mraz.

Vetrovno in hladno vreme se bo vleklo ves december. Le okrog luninega krajca 15. bo nekaj lepih zimskih dni. Za božič pa kaže na hud mraz, tako da bomo praznike pričakali v lepem, mrzlem vremenu.

Januar bo mrzel, kot že dolgo ne. Hud mraz bo pritisni takoj po božiču in držal ves prosinec.

Februar. Odjenalo bo šele po svečnici 2. februarja. Nenadna otoplitev okrog prvega krajca pa nam bo prinesla kar nekaj težav s poledico in naraslimi vodami. Pomlad 2025 bo prišla prej kot letos. Bo pa pušta, razvlečena in ne prav topla.

Včasih me okarajo, da ne »napovem« hudih ur, nesreč in podobnih nevšečnosti. Vešte, življenje je že samo po sebi zahtevno in težko, zato ni prav nobene potrebe, da bi vam »grozil« s hudimi urami. Te bodo prišle, če prosimo zanje ali pa ne. V nobeni od zbirki ljudskih modrosti o vremenu ne bošče našli grozljivih napovedi. Le katera od njih sem ter tja svari pred hudim vetrom, viharjem in podobnim. Ohranimo ta optimizem tudi mi. Lepo vreme vam želim! ♦



# ARHEOBOTANIKA –

## veda, ki proučuje rastlinske makroostanke z arheoloških najdišč

BESEDILO • dr. Tjaša Tolar  
FOTOGRAFIJE • Drago Valoh • Marko Zaplatil

### Arheobotanika

Arheobotanika je ena izmed naravoslovnih ved v arheologiji, ki se ukvarja z raziskovanjem ostanke rastlin. Raziskave se večinoma osredotočajo na ostanke prehranskih rastlin (gojenih in nabiranih), redkeje tudi na ostanke okoljskega rastijskega. Tip rastlinskih ostanke, ki ga proučujemo (semena, plodovi, les, oglje), je odvisen od zmožnosti ohranitve teh v tleh. V Sloveniji so daleč najbolj ohranjeni rastlinski ostanke z Ljubljanskega barja, saj se v glinenih in anoksičnih sedimentih, prepojenih z vodo, ti zelo dobro ohranijo, tudi nezogleneli (slika 1).

Tako so kolišča z Ljubljanskega barja, ki sodijo v čas od približno 4600 do 1700 pr. n. št., arheobotanično zelo dobro raziskana. Na drugih najdiščih po Sloveniji prevladujejo zogleneli ostanke, predvsem žitna zrna in oglje. Raziskave potekajo največ v nižinskih predelih, kjer leži večina arheoloških najdišč (naselbine, grobovi). Visokogorje je bilo v prazgodovini redko poseljeno, zato je tam tudi manj najdišč in raziskav. Navadno odkrijemo posamične odlomke oglja s kurišč pastirjev in iskalec železove rude, ki so občasno zahajali v višje ležeče predele.

### Ötzi – ledena mumija iz Tirolskih Alp

Leta 1991 je bila v Ötztalskih Alpah v osrednjevzhodnem gorovju Alp, na nadmorski višini približno 3200 metrov, naključno najdena mumija moškega, stara okoli 5300 let (slika 2). Tako zgodnje kolonizacije notranje alpske regije do njenega odkritja niso bile in še vedno niso znane, čeprav se tu in tam odkrijejo redke naključne najdbe, ki kažejo na človekovo navzočnost v Alpah.

Velik pomen te edinstvene ledene mumije je v tem, da se je z njo in v njej dobesedno ohranil (ali zamrznil) kratek del življenja posameznika iz obdobja bakrene dobe. Ledenik, pod katerim se je mumija ohranila nedotaknjena več kot 5000 let, je omogočil, da so se neverjetno dobro ohranili deli telesa (koža, lasje, zobje, črevesje, celo tetovaža in rana, zaradi katere je najverjetneje moški izkrvavel in umrl) pa tudi opreme, ki jo je človek nosil s seboj (krznena obleka in čevlji, lok iz tisovega lesa, tulec s štirinajstimi puščicami iz lesa dobrovite, bakrena sekira s tisovim držajem, kremenovo bodalo z nožnico, izdelano iz lipovega lubja, nahrbtnik, torbica za pas z dvema kremenovima reziloma, koščenim šilom, kresilno gobo, dve posodi iz brezovega lubja), pri sebi je imel celo oglje različnih drevesnih vrst, ki ga interpretirajo

kot hladno žerjavico. Raziskovalci različnih strok že več desetletij nadgrajujejo in dopolnjujejo najrazličnejše metodološke prijeme, tudi na mikroravni, z njimi bi radi proučili čim več nadržnosti na mumiji in tako pridobili nove podatke o vsakodnevem življenju tedanjih ljudi in smrti moškega. Ötzi je oblačila kažejo, da je bil dobro opremljen za visokogorske razmere, to pomeni, da se je v Alpe podal zavešno. Noge je imel zaščitene, ovite v kozje krzno, oblečen je imel jopič, prav tako iz kozjega krzna, ter pregrinjalo iz rastlinskega materiala. Obute je imel čevlje iz jelenovega krzna s podplatom iz medvedjega krzna, ki so bili dodatno izolirani, tj. polnjeni s travo, in zavezani z vrvicami iz lipovega ličja. Tudi kapa je bila sešita iz medvedjega krzna.

Njegove kože in oblačil so se oprijeli nekateri ostanke prehranskih rastlin, na primer ostanke klasov enozrne pšenice in ječmena, koščica črnega trna, ter dva fragmenta kozorogove kosti. Preverjena je bila tudi vsebina debelega črevesja, v njej so odkrili sledi njegovega zadnjega obroka (mikroostanke žit, mišičnih vlaken in mahov) ter pelod (cvetni prah) različnih rastlinskih vrst, ki so ob Ötzi jevim zadnjem dihu cvetele v naravi. Našli so tudi jajčeca glist. Tako so sklepali, da je bil vsejed in da je najverjetneje umrl špomaladi, ko cveti tudi črni gaber (tj. od aprila do maja). Glede letnega časa njegove smrti sicer še vedno potekajo razprave, obstajata namreč dve razlagi. Prva zagovarja, da je umrl jeseni, pozimi pa ga je zametla visoka zaplata snega, ki se je pozneje spremenila v ledenik. Ta razlaga je deloma podprta s pelodom in rastlinskimi makroostanki, ki so bili odkriti ob moškem in na njem. Zagovorniki druge razlage pa se opirajo na pelod iz črevesja, ki kaže nasprotno, špomaladanski letni čas smrti, ko cveti črni gaber. Interpretacija, ki upošteva obe razlagi, pa je tudi ta, da so Ötzi je v gorah pokopali jeseni, umrl pa je lahko že špomaladi in na drugi lokaciji. Nove, sodobne



Slika 2. LEDENA MUMIJA IZ ÖTZTALSKIH ALP (POVZETO PO: DICKSON S SOD. 2005)

metode dela tako odkrivajo nova vprašanja, s tem pa se raziskovanje ledenega moža Ötzi je po triintriidesetih letih še vedno ni končalo. Ötzi z vso svojo opremo je danes na ogled v Južnotirolskem deželnem arheološkem muzeju v Bolzanu.

Da pa si življenje Ötzi je lahko še bolje predstavljamo, imamo tu izsledke raziskav sočasnih obalpskih kolišč, ki imajo vsa, skupaj s tištimi na Ljubljanskem barju, prav tako zelo dobro ohranjene, z vodo prepojene organske ostanke, primerljive s tištimi v ledeni mumiji in na njej.

Ugotovimo lahko, da ima Ötzi v renski veliko skupnega tudi z našim najbolje raziskanim koliščem, imenovanim Stare gmajne, na katerem je bilo najdeno najstarejše kolo z osjo (slika 3). Oba, Ötzi in poselitev na kolišču Stare gmajne, sta radiokarbonsko datirana med okoli 3300 in 3050 pr. n. št. Koliščarji s Starih gmajn so gojili vsaj pet vrst rastlin ter nabirali različne gozdne sadeže in oreške v naravi (slika 1). Zelo dobro so poznali tudi druge surovine iz narave, na primer vrste lesa. Za lok, tudi če je bil le otroška igrača, so vedno izbrali prožen, žilav, gost in trden tisov les, ki je zelo odporen tudi na vplive iz ozračja in zato naravno trajen. Za držaje sekir in drugega orodja, ki mora biti

trdno in trajno, so navadno uporabili dreven ali jesenov les, tudi kolo je izdelano iz dveh jesenovih polovic, ki ju povezujejo štiri hraštove letve, os kolesa je zopet jesenova. Izbor lesa je za vse navedene primere (slika 3) zelo smiselno, saj je jesenov les zelo žilav oziroma ima visoko dinamično trdnost, kakršna je potrebna za izdelek, kot je na primer kolo. Podobno je tudi drevno les zelo trd in trden ter z visoko udarno žilavostjo, torej primeren za držaj težke kamnite sekire na sliki 3. Enako kažejo tudi lesene najdbe, ki so jih našli pri Ötzi je, pri katerih so vrste lesa premišljeno izbrane. Za predmete, ki potrebujejo večjo obremenilno odpornost, sta bila izbrana jesen (držalo za bodalo) in tisa (lok, držaj za bakreno sekiro), za puščice pa veje dobrovite, ki so izjemno žilave in ravne. Druge, ne toliko obremenilne predmete pa so izdelovali iz leske (npr. ogrodje nahrbtnika in tulec za puščice) ter lubja lipe in breze (nožnica, torbica, posode). Naravni materiali, iz katerih so bili izdelani Ötzi jevi predmeti, tudi kažejo, da se je gibal oziroma nabiral surovine (les, oglje) vse od nižje ležečega termofilnega mešanega hraštovega gozda do montanskega pasu s smrekovino, torej je v visokogorje zahajal iz nižinskih predelov. •



Slika 1: PRIMERI DOBRO OHRANJENIH VEČ KOT 5000 LET STARIH RASTLINSKIH MAKROOSTANKOV S KOLIŠČ NA LJUBLJANSKEM BARJU (LAN, JEČMEN, ENO- IN DVOZRNA PŠENICA, GRAH, MAK, GOZDNA JAGODA, MALINA, VOLČJE JABOLKO, DIVJA VINSKA TRTA, JABOLKO, ČRNI TRN, RUMENI DREN, LEŠNIK, ŽELOD IN VODNI OREŠEK)

Slika 3 (desno spodaj): LESENI PREDMETI S KOLIŠČA STARE GMAJNE: JESENOV DRŽAJ ROŽENE SEKIRE, DRENOV DRŽAJ NEZNANEGA LESENEGA ORODJA, DRENOV DRŽAJ KAMNITE SEKIRE, TISOV OTROŠKI LOK IN JESENOVO KOLO Z OSJO





# OD SEMENA DO PRIDELKA

BESEDILO • Tina Komac

FOTOGRAFIJE • arhiv Triglavskega narodnega parka • arhiv Gornjesavskega muzeja Jesenice  
• fototeka Slovenskega planinskega muzeja – Gornjesavski muzej Jesenice • arhiv Slovenskega etnografskega muzeja

**T**radicionalne dejavnosti, ki so omogočale preživetje na območju današnjega narodnega parka, so živinoreja in z njo povezano planinsko pašništvo s predelavo mleka, lov ter gozdarstvo. Poljedelstvo se zaradi malo primernih obdelovalnih površin in ostrih podnebnih razmer ni razvilo toliko, a je bilo vseeno izredno pomembno. Pokrajina je bila nekoč, še pred desetletji, zaradi teh dejavnosti zelo drugačna. Gozd je bil izkrcen za pašnike in travnike, tam, kjer so danes travnate površine, pa so bile številne njive.

Pri vsaki hiši so poskušali pridelati hrano zase, krmo za domače živali ter ponekod še poljščine za drugo rabo (npr. lan in konopljo za platno, rž za slamnate strehe). Na koncu je moralo oštati še seme vseh pridelkov za naslednje leto. Česar niso pridelali sami, so kupili ali zamenjali za drugo blago v bližnjih in bolj oddaljenih krajih.

Danes je stanje povsem drugačno, saj hrano večinoma kupujemo z globalnega trga. Poveden je podatek<sup>1</sup>, da se je povr-

šina njiv na tem območju v zadnjih dvajsetih letih zmanjšala za 90 odstotkov, na vsega 10 hektarov. Le malo hrane pridelamo sami na vrtovih in njivah, in to drugače, s sodobnejšimi pripomočki, semena, gnojila in peštice pa dobimo od vsepovsod in niso le lokalnega izvora. Tudi za shranjevanje pridelka imamo drugačne načine in prostore kot nekoč.

Tradicionalno orodje in pripomočki za delo, nekoč del vsakdanjega življenja, so zato shranjeni na podstrehah, v starih hlevih ali pa so postali del muzejskih zbirk. Ti predmeti pripovedujejo o dobrem poznavanju narave, delu z domačimi živalmi, ročnih spretnostih izdelave predmetov in dolgi poti od semena do pridelka.

Iz domačih semen nekaterih rastlin, kot so zelje, solata, rože, so vzgajali sadike ali flance na manjših vrličkih – flanchnikih in jih potem presajali na večje vrtove ali njive. Ti flanchniki so stali na robovih vasi, bližje pašnikom, ograjeni so bili z leseno ograjo ali suhim zidom, ki hkrati varuje sadike pred živalmi in zadržuje zemljo, da je ne odnaša. Umeščeni so na sončno

lego, velikokrat kje med skalami, kjer se zadržuje toplota, rastline pa tako uspevajo bolje kot drugje. Na Tolminskem so včasih rekli, da morajo flance slišati vodo, da rastejo. Po potrebi so sadike tudi kupili v bližnjih krajih z boljšo lego, kjer so zrasle prej.

Priprava in obdelava njive zahtevata veliko dela, od trebljenja, gnojenja, brananja, oranja, sajenja, pletja, odstranjevanja škodljivcev do pobiranja pridelka in zopet znova. Pri tem so ljudem delo močno olajšale vprežne živali, predvsem vol in konj. Če delovnih živali ni bilo pri hiši ali v vasi ali teren ni bil primeren za to, so vse delali ročno. Najtežje je bilo na njivah v strminah, kjer so imeli dodatne skrbi tudi z zemljo, ki jim je sproti lezla proti dnu, tako da so jo spomladi v koših nosili nazaj na vrh.

Spoštljiv odnos ljudi do delovne živine ter njihovo soodvisnost lahko prepoznamo tudi iz okrasja, obdelave lesa in drugih nadrobnosti na pripravah, ki so jih uporabljali za skupno delo. V ovratnik prikazane jarma so vrezana okrasna znamenja. Krašenje takih delovnih pripomočkov ni



NEKDANJI FLANČNIK POD STUDOROM, OGRAJEN S SUHIM ZIDOM



DELO Z VOLOM NA NJIVI (AVTOR JAKA ČOP, HRANI GORNJESAVSKI MUZEJ JESENICE – SLOVENSKI PLANINSKI MUZEJ)



LEVO:

**TUDI LJUDJE SAMI SO VLEKLI ORALA** (AVTOR BORIS OREL, BAVŠICA, 1952, HRANI SLOVENSKI ETNOGRAFSKI MUZEJ).

**MOŽ VLEČE »GRABLE« ALI KRIŽ ZA SAJENJE KORUZE** (AVTOR BORIS OREL, BORJANA, 1951, HRANI SLOVENSKI ETNOGRAFSKI MUZEJ).



DESNO:

**PINTBAHOVI POBIRAJO KROMPIR V SIBLJI** (AVTOR NI ZNAN, HRANI GORNJESAVSKI MUZEJ JESENICE).

**KAŠČA S FASADNIMI POSLIKAVAMI V GRANTU**



**ENOJNI VOLOVSKI JAREM S POCARJEVE DOMAČIJE V ZGORNJI RADOVNI** (HRANI GORNJESAVSKI MUZEJ JESENICE)



bilo nenavadno, to je bil lahko nekakšen podpis izdelovalca, inicialke gospodarja, leto izdelave ali pa so bili simboli, ki so varovali živali, kot je verjetno v zgornjem primeru (X ali Andrejev križ je značilen primer simbolov za varovanje živali).

Ko je bila letina pridelana, jo je bilo treba še skrbno shraniti, da je čim bolj sveža zdržala za sprotno pripravo jedi pa tudi za seme za naslednje leto. Za shrambo se je uporabljala kašča, ki je bila lahko samostojen prostor na podstrehu ali pa manjša samostojna stavba, večinoma zidana, delno pa lesena in včasih v dveh nadstropjih. Taka kašča je največkrat stala nekje na samem, da bi se ob morebitnem požaru na hiši ali hlevu pridelok obdržal. V njej je bilo v različnih skrinjah, posodah, škafih shranjeno za ljudi najdragocenejše in ta njena vrednost se pogosto kaže tudi v zunanjem okrasju, kot so fasadne poslikave, pobarvani vogali zidanih sten, izrezljana vrata in podobno.

Zanimive pa so tudi repnice, samostojne podzemne shrambe za repo, krompir in podobno, ki so danes zelo redke. Podzemne stene so bile zidane s kamnom, lahko obložene z ilovico ali malto, temperatura in vlaga sta bili zelo stalni, ozimnica pa zato dobro shranjena.

Tudi pozimi, ko je zemlja počivala, ni zmanjkalo dela, saj je bilo treba očistiti in pripraviti semena za naslednje leto, popraviti orodje, prešti, tkati, šivati ... Spomladi pa se je delo nadaljevalo po ustaljeni poti. ♦

<sup>1</sup> Podatek iz prispevka o kmetijstvu v parku na slavnostnem simpoziju Triglavskega narodnega parka.

**OSIPALNIK – ORALNA PRIPRAVA ZA OSIPANJE IN POBIRANJE KROMPIRJA Z VREZANO LETNICO 1770 S POCARJEVE DOMAČIJE. ZA PRIMERJAVO – NOSILNI STROPNI TRAM V POCARJEVI HIŠI IMA VREZANO LETNICO 1775** (HRANI GORNJESAVSKI MUZEJ JESENICE).



**NADZEMNI DEL IN ODPRTINA V REPNICI NA KOPRIVNIKU V BOHINJU**





# EROZIJSKA AVTOCESTA

BESEDILO • dr. Blaž Repe

FOTOGRAFIJE • dr. Blaž Repe • arhiv Triglavskega narodnega parka

**A**li obstajajo stereotipi o Slovencih? Na primer: nošenje copat doma, nedeljsko kosilo ob dvanajstih, sosedska zaviš, vrtilčkanje. Tujci, ki vedo, kdo in kje smo, se ne morejo načuditi naravnim lepotam naše države ter neverjetnim športnim uspehom. Naravo in šport povezuje pohodništvo, ki je zagotovo najbolj množična oblika rekreacije v Sloveniji. To je upravičen, lahko rečemo pozitiven stereotip, ki je globoko zakoreninjen v duši Slovenstva. Skupaj nas je veliko in hribolazimo pogosto, na kar smo upravičeno pono-

sni. Vendar ta naša priljubljena in množična dejavnost v naravi pušča sledi. Več jih je. A se tokrat osredotočimo na eno. Erozijsko. Stroka nam pove, da je to proces dolbenja, spiranja itn., skratka odnašanja gradiva zaradi različnih dejavnikov, najpogosteje tekoče vode. Erozijski je povsem naraven in vseprisoten proces, ki je v dolgih geoloških dobah izoblikoval podobo našega površja. Problematična postane, ko človek ta proces nesluteno pospeši, predvsem zaradi odstranitve rastlinskega pokrova. A vrnimo se v gore.

Vsi uporabljamo planinske poti, uhojene steze, ki nas vodijo do cilja nekje v go-

rah. Nekakšen plitev jarek, kjer markacije povedo, kod je korak varen. Ali tudi drugače: to je vijugasta črta uničene travnate ruše, močno poškodovanih korenin in popolnoma šteptane prsti, ugreznjene glede na okolico. Steptana in zgažena prst nima zračnih por in ne more vsrkavati padavinske vode. In vode je zares veliko, saj je slovensko visokogorje z več kot 3000 milimetri na kvadratni meter na leto najbolj namočeni del naše države. Kot negativni bonus je zgolj nekaj centimetrov globoka prst v Alpah najplitvejša in nadpovprečno ranljiva. Planinska pot kar kliče po združenju vodnega toka, kjer voda na svoji

poti navzdol nima nikakršnih ovir, kjer dobi veliko hitrost in transportno moč. Prava erozijska avtocesta. Planinske poti so zato pogosto gole in brez rastlinskega pokrova. Korenine štrlijo nad površje, so sicer dobra opora hoji, a kažejo na zelo znižano površje. Nasprotno na uravnanih delih poti voda zaštaja, nastajajo luže in blato, zato pohodniki to neprijetnost obidejo in svoj vpliv še dodatno širijo z »novimi« potmi. Sčasoma se začnejo brežine poti zaradi nestabilnosti rušiti na obeh straneh in povečajo nevarnost zdrsa ali padca.

Če je pot dovolj priljubljena, sledi sanacija. Kopljejo se jarki za odvajanje vode, vgrajujejo se lesene, kovinske ali celo betonske kanale, zidajo se škarpe in podporni zidovi, v pot se vdolajo stopnice. Vse to pomeni nezanemarljivo velik finančni zalogaj. Na blatnih delih se pojavijo nametani kamni in položene deske, kar je zelo neestetsko, če nič drugega.

Nepopravljivo škodo povzroči že prehod nekaj sto pohodnikov na leto, obisk priljubljenih destinacij merimo v deset tisočih. Pa to še ni vse. Zaradi poskočnega koraka in grobega profila planinskih čevljev povzročimo petnajstkrat večjo škodo na poti navzdol kot navzgor. Prst, še posebej, ko je mokra in blatna, se nam ujame v zareze čevljev in jo nepovratno odnesemo s seboj v dolino ter jo kot umazanijo otresemo na prvi trdi površini.

Pohodništvo kot vsaka druga dejavnost v naravi povzroča motnje in obremenjuje okolje. Hoja in drugo gibanje povzročata neposredne pritiske na tla, kjer hodimo. Poleg tega pohodniki s svojo dejavnostjo negativno vplivajo neposredno na rastlinstvo (teptanje, lomljenje, puljenje). Najbolj problematično je širjenje brezpotij in neoznačenih poti. To še dodatno povzroča poškodbe rastišč ter večjo razdrobljenost in ogroženost habitatov živali, ki so se sicer vsaj deloma privadile na gibanje ljudi po ustaljenih poteh. Kar zadeva vpliv na okolje, je pomembno, da uporabljamo že



BLIŽNICE IN EROZIJA NA SLEMENOVİ ŠPICI  
PRED SANACIJO

obstoječe poti, saj se s tem usmerja obisk pohodnikov, izboljšuje njihova varnost in zmanjšujejo spori z lastniki zemljišč.

Za konec naj opozorimo na nerešljiv paradoks. Moti nas lašna, zelo priljubljena in množična dejavnost. Ko smo pred

leti v raziskavi spraševali planince, kaj jih najbolj moti v naših gorah, so bile uničene poti takoj na tretjem mestu, za smetmi in previsokimi cenami v planinskih kočah. Pa se nismo niti dotaknili problemov štrikolesnikov in spravila lesa. ♦



MOČNO ERODIRANA IN UGREZNJENA PLANINSKA POT S  
POŠKODOVANIMI KORENINAMI TER VIDNO KAMNINO



GOZDNA VLAKA



# OBNOVA POTI V POKLJUŠKI SOTESKI

BESEDILO IN FOTOGRAFIJE • Miha Marolt

**P**okljuška soteska je naravni spomenik, razglašen z Zakonom o Triglavskem narodnem parku, in hkrati naravna vrednota državnega pomena zaradi svojih izjemnih geoloških, geomorfoloških in botaničnih značilnosti. Skozi slikovito fosilno sotesko, ki jo krasijo navpične stene, naravna okna, mostovi in na vlažne razmere prilagojene praproti, vodi dva kilometra dolga pot. Še posebno slikovite so 35 metrov dolge »galerije kraljeviča Andreja«, zgrajene leta 1930.

Izredni vremenski dogodki s poplavami, ki so prizadeli Slovenijo lansko poletje, so močno poškodovali pot skozi sotesko. Sicer suha soteska ob močnih padavinah oživi in Ribšćica pokaže svojo pravo hudourniško naravo. Izjemne lanske padavine so tako v soteski za seboj pustile pravo razdejavanje. Ker je bilo v strugi Ribšćice veliko ovir, je deroča visoka voda poiskala svojo pot in v celoti odnesla dele poti, ponekod tudi nadelane stopnice in stopnice v galerijah. Po ujmah je bil prehod skozi sotesko



STANJE ODSEKA ERODIRANE POTI

sicer mogoč, vendar zelo otežen in nevaren.

Zaradi nastalega položaja je bila nujno potrebna obnova poti. Takoj je ponudila pomoč ekipa iz pobratenega ameriškega narodnega parka Kratersko jezero. Stekle so vse formalnosti, da je lahko strokovna



EKIPA IZ NARODNEGA PARKA KRATERSKO JEZERO OBNAVLJA ODSEK POTI.

ekipa, ki se ukvarja samo z vzdrževanjem parkovnih poti, prišla v Slovenijo.

V sredini maja je šestčlanska strokovna ekipa iz Narodnega parka Kratersko jezero v slabih dveh tednih v sodelovanju s sodelavci Javnega zavoda Triglavski narodni park obnovila pot skozi Pokljuško sotesko. Dela so obsegala obnovo poškodovanih delov poti, čiščenje struge in ureditev odvajanja vode, popravilo in izdelavo novih stopnic, popravilo poškodovanih ograj, popravilo poškodovanih informacijskih stebrov in odstranitev nevarnega drevja. Poglavitno vodilo pri delu je bilo, da se soteska ohrani v čim bolj naravnem stanju s čim manj posegi, hkrati pa se poskrbi za varno in prijetno izkušnjo pri obisku soteske. Kljub slabim vremenskim razmeram je bila pot uspešno obnovljena, za to se je treba zahvaliti predvsem ekipi iz Narodnega parka Kratersko jezero, ki je s svojim znanjem, izkušnjami in trdim fizičnim delom pripomogla, da je soteska spet varna in prijetnejša za obiskovanje. Po zaključenem delu v Pokljuški soteski je izkušena ekipa iz pobratenega ameriškega narodnega parka nudila pomoč še na z ujmah prizadetih parkovnih Soški poti. ♦



EKIPA IZ NARODNEGA PARKA KRATERSKO JEZERO IN TEHNIČNA SODELAVCA JAVNEGA ZAVODA TRIGLAVSKI NARODNI PARK, KI SO OBNAVLJALI SOTESKO.

# ALI BO KMETIJSTVO V NARODNEM PARKU PREŽIVELO?

BESEDILO • Max Berden

FOTOGRAFIJE • arhiv Triglavskega narodnega parka

**K**raji pod Triglavom so naseljeni že kar nekaj rodov. Kljub težjim razmeram kmetovanja so predniki s trdim delom preživel in omogočili obstoj naslednjim rodovom. Preživel so s tem, kar jim je dala narava, zato so hitro razumeli vloge, se naučili natančno opazovati naravo, slediti njenim procesom in ravnati z njo z največjim spoštovanjem.

Časi se nenehoma spreminjajo in družba z njimi. Napredek je nujen, s seboj pa je prinesel dobro in slabo. Vedno zmogljivejši stroji so omogočili, da obdelujemo zemljo z veliko manj rok, kot jih



je bilo potrebno nekdanj, hkrati pa se žal izgublja prvinska vez z naravo, obenem je tudi odmerjenega časa za posamezno delo vedno manj.

Kmetje obdelujejo zemljo tako rekoč ne da bi zapustili kabine delovnih strojev, ne dotaknejo se zemlje, ne ujamejo nje-nega vonja, ko se ta spomladi odtali, prav tako ne vonja trave, ko se ta suši. Zemlja ni več poglavitni vir preživetja, kot je bila našim prednikom, obdeluje se bolj zaradi tradicije kot zaradi finančnih prednosti. Počasi se izgublja najpomembnejše – vez z naravo. Posledice napačnega ravnanja z zemljo so že vidne. Ohraniti tradicionalno kmetijstvo s pridelovanjem razno-



vrstnih gojenih rastlin, z upoštevanjem ekoloških praks, ohraniti lokalne pasme živali, ob tem zagotoviti trajnostno rabo naravnih virov je izziv.

Človek lahko le sledi naravi, upošteva njene zakone, ne more pa je nadvladati.

Ali nam bo uspelo obdržati pokošene travnike in opazovati črede na paši, se bo videlo kmalu. Bo kmetijstvo ostalo dejavnost, ki hrani, mogoče le podporna služba

turizmu, ali pa bo sčasoma povsem zamrlo, to je odvisno od vsakega izmed nas. Mi smo namreč tiisti, ki se odločamo, kako se bomo prehranjevali ter kakšno pridelavo s tem podprli. Težko pa je verjeti, da živali na domačih tleh s svojim prebavnim traktom naredijo več škode naravi, kot ga povzroči transport hrane iz vseh koncev sveta, kot na primer ogromne tovarne ladje s svojim gorivom. ♦





# POMEN NARAVOSLOVNE FOTOGRAFIJE ZA VARSTVO NARAVE

BESEDILO IN FOTOGRAFIJE • Aleš Zdešar

**F**otografija je dala človekovim zgodbam vizualno podobo. Spremenila je svet, približala neznane svetove, spodbudila raziskovanje, odkrivala resnico, postala dokazno gradivo, tkala stik z umetnostjo.

Danes je fotografija povsod, njen pomen pa se je s področja družbene angažiranosti nagnil na osebno, individualno raven, ki ji družbo v velikem obsegu dela fotografija, namenjena promociji porabništva. V neskončni množici za razvoj družbe nepomembnih fotografij je zato toliko pomembnejše, da kakovostna naravoslovna fotografija izstopa in opozori na pomembne teme, povezane s stanjem narave, z ohranjanjem vrst, življenjskih prostorov, podnebnih sprememb ipd. Za področje varstva narave ima fotografija na globalni ravni namreč izjemen pomen.

## Fotografija ima moč spreminjati svet

Prav v obdobju nastajanja narodnih parkov v Združenih državah Amerike je razvoj fotografije tako napredoval, da je bilo sploh prvič mogoče fotoaparat prenašati na daljše poti v divjino. Leta 1871 se je tako ameriški fotograf William Henry Jackson pridružil geološki raziskavi severozahodnega Wyominga. Fotografije, ki jih je posnel na tem potovanju, so bile predstavljene ameriškem kongresu in so močno vplivale na to, da je 1. marca 1872 takratni predsednik Ulysses S. Grant podpisal zakon o ustanovitvi narodnega parka Yellowstone, prvega na svetu. Že desetletje pred tem je fotograf Carleton Watkins naredil serijo fotografij v Yosemiteh v Kaliforniji, ki so postale ikonične in so bile razstavljene v galerijah v New Yorku. Watkins je s fotografijami vplival na predsednika Abraha-

ma Lincolna, ki je že leta 1864 s posebnim aktom zavaroval Yosemite, narodni park pa je ta dolina postala leta 1890.

S podpisom zakupne pogodbe za varstvo Doline Triglavskih jezer leta 1924 je bil storjen prvi korak v stoletni zgodovini razvoja Triglavskega narodnega parka. Takrat večina Slovencev ni niti približno vedela za ta zgodovinski naravovarstveni uspeh. Leta 1926 je botanik Fran Jesenko v časniku Jutro objavil članek z naslovom Kraljestvo Zlatoroga. V njem je predstavil novo naštalo zavarovano območje in ga prvič poimenoval Triglavski narodni park, ime pa se je ohranilo do danes. Članek je bil obogaten z izjemnimi fotografijami Janka Ravnika in Josipa Kunaverja, ki so za večino Slovencev pomenile prvi vizualni stik z narodnim parkom.

Podobno kot v Združenih državah Amerike je bila ob prvem poskusu spreje-

ma območja Triglavskega narodnega parka v obsegu, kot ga poznamo danes, konec leta 1980 v dvorani skupščine postavljena fotografska razstava, ki naj bi vplivala na poslance, da bi sprejeli zakon. Žal fotografije niso nagnile tehtnice in prepričale poslancev za sprejem zakona, ta decembra 1980 ni dobil podpore. Zakon je bil nato sprejet maja 1981.

## Fotografija je ključno orodje varstva

Ameriški fotograf Ansel Adams je med najbolj znanimi naravoslovnimi fotografi vseh časov. Njegove fotografije so za vedno spremenile dojemanje ameriške divjine ter povezale družbo, da bi zavarovala čim več neokrnjenega naravnega okolja. Premikal je tehnične meje fotografije in pokrajinskim fotografijam dodal umetniški pridih. Za svoje delo je prejel najvišje

BREZ FOTOGRAFIJE  
NI VARSTVA NARAVE  
IN NASPROTNO



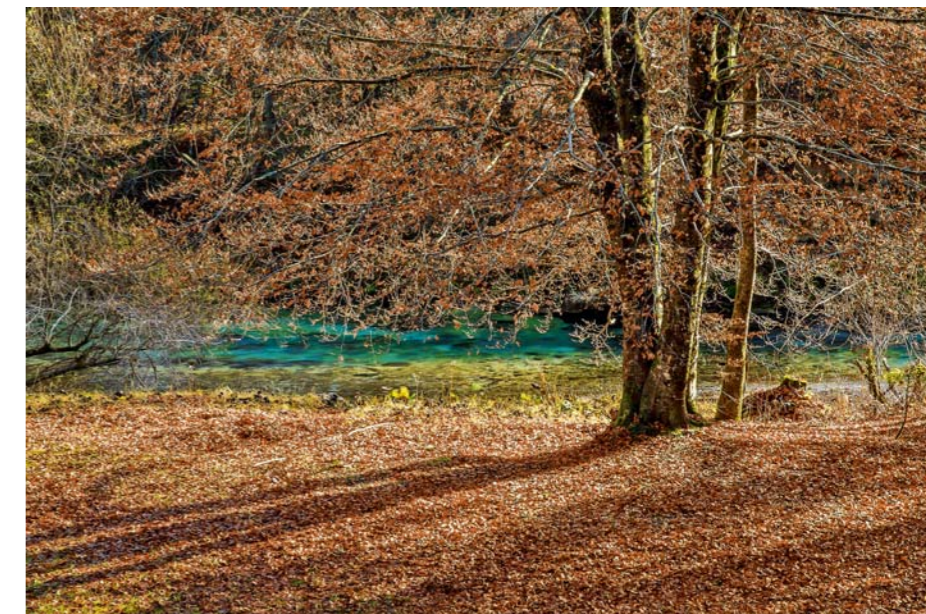
## Fotografija sporoča

Tako kot v naravi bi si tudi v fotografski dejavnosti želel več zavedanja o povezanosti in manj sebičnosti. Nobena fotografija ni samo moja. Je tudi od vseh tistih, od katerih smo se učili, od številnih podjetij, ki so razvila fotoaparate, in od narave same.

Želel bi si več zavedanja tudi o tem, da smo fotografi odgovorni za tisto, kar s fotografijo sporočamo in povzročamo. Meja med tem, da skušamo s fotografijo varovati, ozaveščati, seznanjati in obveščati, in tem, da fotografija lahko povzroči povečan pritisk na naravo, je tanka. Še nikoli tako kot danes, v tem neobvladljivem virtualnem svetu. Bodimo previdni in preudarni, preden objavimo. Sporočajmo pozitivne zgodbe, odpirajmo probleme, zagovarjajmo varstvo in pomagajmo ustvarjati boljši svet. Narava ni samo lepa kulisa za lepe fotografije, ima neskončno vrednost sama po sebi. S fotografijo zato poudarjajmo njeno vrednost in pomen. ♦



FOTOGRAFIJA JE  
ISKANJE STIKA Z  
NARAVO. ZAČETEK  
DAVNO  
IZGUBLJENEGA  
ODNOSA. UČI  
SPOŠTOVATI IN BITI  
HVALEŽEN.



FOTOGRAFIJA JE  
NENEHNO ISKANJE  
LEPOTE IN  
USTAVLJANJE ČASA



# SKUPNOST ŠOL BIOSFERNEGA OBMOČJA JULIJSKE ALPE

BESEDILO • *Mojca Pintar*  
FOTOGRAFIJE • *Tina Dokl • Mojca Pintar*

*Delo z mladimi je temeljnega pomena za prihodnost našega okolja. Sodelavci Javnega zavoda Triglavski narodni park predstavljamo otrokom svoje delo in razkrivamo skrivnosti tega čudovitega območja. Cilj povezovanja s šolami je dolgoročna vzgoja mladih v okoljsko ozaveščene posameznike.*

Zvrsto inovativnih delavnic, izobraževalnih programov in tesnim sodelovanjem s strokovnjaki pri različnih projektih nastajajo raznolika izobraževalna orodja. Veliko časa posvečamo sodelovanju s šolami članicami Skupnosti šol Biosfernega območja Julijske Alpe (v nadaljevanju Skupnosti šol), v katero je včlanjenih 38 osnovnih in podružničnih šol oziroma več kot 7000 učencev. Z izmenjavanjem dobrih praks ter povezovanjem strokovnega osebja pridobivamo ambasadorje narodnega parka, ki znanje vsakodnevno prenašajo na otroke, ti pa to znanje prinašajo tudi v naše domove.

Tako kot pretekla leta so šolske skupine obiskale naša informacijska središča, ob obisku smo jim podrobneje predstavili vsebine narodnega parka. Na povabilo

smo obisk včasih vrnili in tako izpeljali številne delavnice na posameznih šolah, občasno smo se skupaj odpravili po naših parkovnih poteh ali pa smo se vrnili v preteklost na Pocarjevi domačiji.

Druga polovica leta je bila za mlade udeležence programa Mladi nadzornik še posebno raznolika: poletni tabor na Uskovnici, mednarodni dogodek Mladi na vrhu, obisk pobratenege narodnega parka Visoke Ture in sodelovanje na mednarodnem taboru v Walesu je le nekaj dejavnosti; več o njih lahko preberete na spletišču Triglavska zakladnica.

Septembra smo z več kot 70 šolarji iz vse Slovenije oznamovali stoletnico zavarovanja Doline Triglavskih jezer. Prisluhnili smo legendi o Zlatorogu v posebni izvedbi Jožeta Andreja Miheliča, nekdanjega sodelavca v Triglavskem narodnem parku. Vrhunec dneva je bilo odprtje

razstave in podelitev nagrad najboljšim ustvarjalcem likovnega in literarnega natečaja Triglavski narodni park za vse. Prvo nagrado, avtobusni prevoz za ves razred v eno od slovenskih zavarovanih območij, je prejel Danijel Kardoš iz Osnovne šole Poldeta Stražišarja Jesenice za sliko Živa in neživa narava.

V začetku oktobra smo za strokovne sodelavce Skupnosti šol organizirali ekskurzijo v nemški Narodni park Berchtesgaden. Svoje dejavnosti smo predstavili na Alparcovi mednarodni konferenci okoljske vzgoje, ki je potekala v Narodnem parku Adamello Brenta v Italiji. V sklopu projekta Fractal so nastale infografike, knjižice, namizna igra in nov animirani film o Zeleni infrastrukturi, ki je dostopen v Triglavski zakladnici. Vabimo vas, da spremljate naše raznovrstno dogajanje na [www.triglavskazakladnica.si](http://www.triglavskazakladnica.si).



ZMAGOVALEC LIKOVNEGA  
IN LITERARNEGA NATEČAJA



POLETNI TABOR  
NA USKOVNICI

## NAGRADNA KRIŽANKA

PRIPRAVILA • *Maja Fajdiga Komar*  
FOTOGRAFIJE • *arhiv Triglavskega narodnega parka*

**VODORAVNO:** 2. zimska padavina, 4. zimski šport, 9. rastlina, ki naredi seme, 12. ameriški naravoslovni fotograf, 13. slovenski fotograf, slika 3, 14. pomagajo nam hoditi po snegu, 17. slika 1, 20. italijanski naravni park, ki čezmejno sodeluje s Triglavskim narodnim parkom, 23. ljudski rek, 25. slika 2, 26. ledena mumija iz Tirolskih Alp, 27. faza

v razvoju metulja, 28. del plazovne opreme, tudi gozdna ptica.

**NAVPIČNO:** 1. slika 3, 2. pozimi visijo s streh ledene ..., 3. oznaka planinske poti, 5. ozka strma rečna dolina, 6. pretežno raven svet v hribovju, Poključka ..., 7. slika 4, 8. nanesen sneg na gorskih pobočjih, 10. zdravnik in naravoslovec iz 18. stoletja, av-

tor *Flore Carniolice*, 11. naše največje presihajoče jezero, 15. veda, ki proučuje arheološke ostanke rastlin, 16. gorski iglavec, 18. s Triglavskim narodnim parkom pobrateni ameriški narodni park, 19. odnašanje površja, 21. vrsta praproti z enostavnimi suličastimi listi, 22. slika 6, 24. svetnik, ki v zimskem času obdaruje otroke.

1	2	3	4	5	6	7	8	9	10	11	12	13	14	15	16	17	18	19	20	21	22	23	24	25	26	27	28
---	---	---	---	---	---	---	---	---	----	----	----	----	----	----	----	----	----	----	----	----	----	----	----	----	----	----	----

**GESLO:** Za končno geslo križanke prepisi označene črke v križanki v ustreznih poljih! Gesla križanke so skrita v prispevkih te številke. **Rešitev nagradne križanke pošljite do 1. marca 2025 na naslov:** Triglavski narodni park, Ljubljanska cesta 27, 4260 Bled. Ne pozabite napisati svojega naslova. Med prejetimi rešitvami bomo izžrebali 5 nagrajencev.



# POUDARKI S SLAVNOSTNEGA SIMPOZIJA OB STOLETNICI

FOTOGRAFIJE • arhiv Triglavskega narodnega parka • arhiv Zavoda za varstvo kulturne dediščine • Florijan Tišler

**S**lavnošni simpozij ob stoletnici ustanovitve prvega varovanega območja na slovenskem ozemlju, Alpskega varstvenega parka, ki smo ga pripravili novembra, si bomo zapomnili po zanimivih predavanjih sodelujočih – poznavalcev in

strokovnjakov področij upravljanja s Triglavskim narodnim parkom. Izpostavljamo nekaj prodornih misli in svaril, ki so jih avtorji poudarili v svojih prispevkih (v celoti so objavljeni v strokovnem časopisu Acta triglavensia), saj bodo to pomembni izzivi za naše prihodnje delo. ♦



JULIJSKA ORLICA

Čprav je Triglavski narodni park deležen večje pozornosti družbe našploh, populacijski trendi in stanja habitatov kvalifikacijskih vrst v njem niso v skladu s pričakovanji. Za 26 živalskih in rastlinskih vrst (s pticami vred) še vedno ni dovolj podatkov za ustrezno oceno stanja populacije in za 10 vrst ni dovolj podatkov za oceno njihovih habitatov. Med vrstami, za katere je dovolj zbranih podatkov, jih je 14 z oceno stanja populacije ugodno in 7 neugodno. Med vrstami, za katere je dovolj zbranih podatkov, jih je z oceno stanja habitata ugodno ocenjenih 31 in 6 neugodno.

*Metod Rogelj*

Zavod Republike Slovenije za varstvo narave,  
Območna enota Kranj

Kulturna dediščina je pomemben in prepoznan del identitete Triglavskega narodnega parka. Država in lokalne skupnosti bi morale v prihodnje prepoznati skrb in prizadevanja lokalnega prebivalstva tudi z ustreznimi podporami, ki poleg ohranjene nepremične kulturne dediščine krepijo tudi poklice, znanje in spretnosti, ki so povezani z njo.

*Saša Roškar*

Zavod za varstvo kulturne dediščine Slovenije,  
Območna Enota Kranj



DOMAČIJA STUDOR 40

Področje kmetijstva je na območju Triglavskega narodnega parka pred veliko večjimi izzivi kot drugje. Podatki za to območje kažejo, da se število kmetij zmanjšuje, še vedno prevladujejo manjše kmetije. Število tržno usmerjenih kmetij je majhno, prevladuje ekstenzivna živinoreja. Tudi v absolutni vrednosti je delež kmetijskih površin majhen (10,6 odstotka), površina njiv se je v zadnjih dvajsetih letih zmanjšala za 90 odstotkov, na vsega 10 hektarov. Kmetijstvo torej najbolj skrbi za ohranjanje kulturne krajine, biodiverzitete travinja in tradicionalne rabe tega prostora. Glede na njegov mali ekonomski učinek in ob dodatnih težavah, ki jih prinaša sobivanje z zvermi, je torej pred resnimi izzivi.

*Branko Ravnik*

Turizem Bohinj, zavod za pospeševanje turizma



KMETIJSTVO JE V TRIGLAVSKEM NARODNEM PARKU OBLIKOVALO PREPOZNAVNO KULTURNO KRAJINO.



TROP JELENJADI

Izzivi pri upravljanju z divjadjo v Triglavskem narodnem parku bodo v prihodnosti gotovo usmerjeni predvsem na upravljanje populacije jelenjadi, gamsov in kozorogov. Širitev jelenjadi verjetno negativno vpliva na občutljivejšega gamsa, ki je v visokogorju pod pritiskom podnebnih sprememb in obiskovanja. Kozorog je po najnovejših raziskavah domorodna vrsta, ki je v parku začela stagnirati in bo potrebovala aktivne ukrepe za dolgoročni obstoj. Spremembe v naravi in z obiskovalci vse bolj obremenjen park pomenita še več dela z zagotavljanjem primernih in mirnih življenjskih prostorov za vse prostoživeče živalske vrste, med katere spada tudi divjad. Med podobne izzive v prihodnosti štejemo tudi zagotavljanje sobivanja med človekom in velikimi zvermi v alpskem prostoru, ki ga je oblikovalo tradicionalno planinsko pašništvo.

*Miha Marolt*

Javni zavod Triglavski narodni park

Pomen in želja po dejavni udeležbi in delovanju ter sodelovanju domačinov in različnih institucij na območju Triglavskega narodnega parka in širšem območju Julijskih Alp sta se pokazala tudi pred približno petnajstimi leti, ko se je začel oblikovati novi Zakon o Triglavskem narodnem parku, ki je zagotovil dodatna sredstva za potrebe domačinov v tem parku. Ob pripravi upravljaljskega načrta pa je postajalo jasno, da je treba Triglavski narodni park ne le ohranjati in razvijati, temveč tudi pametno upravljati na več področjih.

*Maša Klavora*

Ustanova Fundacija Poti miru v Posočju



FORUM ZINTERESIRANE JAVNOSTI



# ZDRUŽENO ČEZMEJNO OBMOČJE JULIJSKE ALPE

na slovenski in italijanski strani meje

BESEDILO • Petra Mlakar  
FOTOGRAFIJA • Aleš Zdešar

**N**a 36. zasedanju Mednarodnega koordinacijskega sveta Unescovega programa Človek in biosfera (MAB) v Agadirju (Maroko) je bilo julija letos razglašeno Čezmejno biosferno območje Julijske Alpe.

Čezmejno biosferno območje Julijske Alpe združuje dve obstoječi biosferni območji – Biosferno območje Julijske Alpe na slovenski strani in italijansko Biosferno območje Julijske Alpe. S tem se krepi dolgoletno sodelovanje med parkoma, upravljavcema obeh obstoječih biosfernih območij, ki presega državne meje.

Unescov program Človek in biosfera (MAB) šteje 759 biosfernih območij po vsem svetu, od tega je čezmejnih le 25. Priprave na kandidaturo za razglasitev so se začele pred dvema letoma z uvodnim srečanjem v Mojstrani. Upravljalca Triglavskega narodnega parka in italijanskega Naravnega parka Julijsko predgorje sta pripravila obsežno kandidaturo, ki jo je slovensko Ministrstvo za naravne vire in prostor v sodelovanju s Slovensko nacionalno komisijo za Unesco in v dogovoru z italijanskim nacionalnim tehničnim odborom programa lansko jesen predalo sekretariatu Unescovega programa Človek in biosfera (MAB).

Priprave na oddajo kandidature so med drugim obsegale šest tematskih spletnih srečanj, v katerih so sodelovale institucije, združenja in podjetja iz različnih sektorjev, italijanskih in slovenskih. Številni deležniki so izrazili razumevanje priložnosti, ki bi jih Julijske Alpe pridobile, če bi postale čezmejno biosferno območje. Kandidatura je bila deležna kar 82 pisem podpore deležnikov, ki so jih prijavitelji priložili k oddanemu dosjeju h kandidaturi, to je bilo temeljnega pomena za razglasitev čezmejnega območja. Vsebovala je tudi delovni načrt za Čezmejno biosferno območje Julijske Alpe, v njem je zbranih 49 konkretnih projektov, ki zajemajo skupnost in lokalne deležnike na slovenski in italijanski strani.



**AMBASADORJA ČEZMEJNEGA BIOSFERNEGA OBMOČJA JULIJSKE ALPE STA POSTALA POSLANKA DRŽAVNEGA ZBORA REPUBLIKE SLOVENIJE MAG. ALMA INTIHAR S SLOVENSKE STRANI OBMOČJA IN NEKDANJI PREDSEDNIK NARAVNEGA PARKA JULIJSKO PREDGORJE ANDREA BELTRAME Z ITALIJANSKE STRANI.**

Javni zavod Triglavski narodni park in Naravni park Julijsko predgorje sta avgusta v Trentu pripravila slavno srečanje ob razglasitvi v zahvalo vsem posameznikom in organizacijam, ki so pripomogli k uspešni kandidaturi. Na njem sta razglasila ambasadorja Čezmejnega biosfernega območja Julijske Alpe – to sta postala poslanka Državnega zbora Republike Slovenije mag. Alma Intihar s slovenske strani območja in nekdanji predsednik Naravnega parka Julijsko predgorje Andrea Beltrame z italijanske strani. •

## KRATKE NOVICE

BESEDILO • Petra Mlakar  
FOTOGRAFIJI • arhiv Triglavskega narodnega parka • Aleš Zdešar

### Z DOGOVOROM K IZBOLJŠANJU UPRAVLJANJA SOTESKANJA



Po koncu soteskarske sezone je Javni zavod Triglavski narodni park organiziral delavnico z izvajalci soteskanja, domačini Loga pod Mangartom ter strokovnimi službami varstva narave in upravljanja obiska. Organizirano in vodeno soteskanje v soteskah Fratarice in Predelice bo spomladi prešlo v tretjo sezono od tedaj, odkar je Javni zavod Triglavski narodni park postavil sistem za celostno upravljanje soteskanja. Pomemben del tega sta odredbi Ministrstva za naravne vire in prostor o omejitvah obiskovanja in ogledovanja naravnih vrednot Predelice in Fratarice. Leta 2024 je soglasje za soteskanje pridobilo 32 izvajalcev, obe soteski je obiskalo okoli 10.100 soteskarjev – dobre štiri petine Fratarico, preostali pa zgornjo ali spodnjo Predelico. Celostno upravljanje soteskanja in dejavno sodelovanje vseh se kaže v večji urejenosti soteskanja in manjšem vplivu na življenje domačinov. V prihodnji sezoni si vsi želijo, da bi sistem še nadgradili, ker takšno upravljanje obiska koristi vsem.

### PREJEMNIKI NAGRADE NATURA 2000 V DVEH KATEGORIJAH



Javni zavod Triglavski narodni park je letos poskrbel za svojevrsten rekord: kar v štirih kategorijah se je uvrstil med finaliste slovenske nagrade Natura 2000, ki poteka v LIFE – integriranem projektu za okrepljeno upravljanje Nature 2000 v Sloveniji. Prvo nagrado si je prislužil v kategoriji varstvo vrst in habitatnih tipov na območjih Nature 2000 s prijavo z naslovom Izboljšanje stanja vrst in habitatnih tipov v Triglavskem narodnem parku (projekt vrh Julijcev). Zmagovalna je bila tudi prijava Javnega zavoda Triglavski narodni park v kategoriji komunikacijske akcije za območja Nature 2000 za uveljavitev prvih mirnih območij v Triglavskem narodnem parku za splošno rabo. Kot je znano, je v lani končanem projektu vrh Julijcev sodelovalo devet projektnih partnerjev. Devetčlanska strokovna žirija za nagrade je sicer v šestih razpisanih kategorijah prejela 18 prijav, ki jih je pripravilo 12 prijaviteljev, ti pa so se sodelovanja udeležili po 130 organizacijah. Nagrade so bile podeljene na turneji slovenske nagrade Natura 2000.

### PRIPRAVA NOVEGA NAČRTA UPRAVLJANJA TRIGLAVSKEGA NARODNEGA PARKA



S sklepom pristojnega ministra se je začela priprava novega načrta upravljanja Triglavskega narodnega parka za obdobje 2026–2035. Načrt upravljanja je programski akt, v katerem se določijo razvojne usmeritve ter načini izvajanja varstva, rabe in upravljanja na zavarovanem območju. Je temeljni dokument vsakega zavarovanega območja, s katerim zagotavljamo trajno, učinkovito in usklajeno upravljanje. Postopek priprave bo predvidoma potekal do jeseni leta 2025, v njem pa je poleg strokovnih organizacij pomembno tudi sodelovanje javnosti. Po novembrskem forumu zainteresirane javnosti v Bovcu bodo potekala še številna srečanja in delavnice z različnimi deležniki, javna predstavitev in razgrnitev osnutka novega dokumenta ter še en forum zainteresirane javnosti. Dosedanje in nadaljnje korake priprave in sprejemanja novega načrta upravljanja redno objavljamo na naši spletni strani: <https://www.tnp.si/sl/javni-zavod/uprava/nacrt-upravljanja-tnp/priprava-nu-tnp-2026-2035/>.



# NOTRANJSKI REGIJSKI PARK

BESEDILO • *Tina Klemenčič*  
FOTOGRAFIJI • *Jošt Stergaršek* • *Tina Klemenčič*

**N**otranjski regijski park je partner v projektu LIFE FOR SEEDS, pri katerem sodeluje tudi Triglavski narodni park. Dva od pomembnejših ciljev projekta sta obnova travnikov v naravi ter vzpostavitev semenske banke za semena rastlin z ogroženih habitatnih tipov.

V Notranjskem parku obnavljamo v sklopu projekta 40 hektarov travnikov na območju presihajočega Cerkniškega jezera ter pol hektara suhih travnikov s kukavičevkami na Menišiji.

Na Cerkniškem jezeru smo za renaturacijo izbrali travnike, ki so se v preteklosti zaradi opušitve rabe zarasli ali pa so bili poškodovani med gradbenimi deli ob renaturaciji starih okljukov potoka Stržen. Obnova se je začela z odstranitvijo lesne zarašči, ki smo jo odstranjevali s košnjo, zaštiranjem in ročno. Način in čas dela v marsičem narekuje voda. Velik del travnikov, ki jih obnavljamo v projektu, je namreč del leta pod vodo. Preden se odpravimo nanje s kmetijsko mehanizacijo, se morajo tla dobro posušiti, v bolj mo-



Ljubljanska cesta 27  
SI-4260 Bled, Slovenija  
[www.tnp.si](http://www.tnp.si)

krih letih pa nekateri travniki sploh niso dostopni s traktorjem.

Za obnovo travnikov na Cerkniškem jezeru uporabljamo predvsem metodo sejanja semenskih mešanic. Semena žanjemo na vrstno bogatih donorskih trav-

nikih. Za žetev semenskih mešanic smo v sklopu projekta razvili krtačni stroj. To je traktorski priključek z veliko krtačo, ki jo poganja motor traktorja in smuka cvetove in plodove ter semena travniških rastlin. Semena se potem zberejo v zalogovniku, od tam jih prenesemo na ponjave in jih bodisi takoj uporabimo za zasejevanje recipientnih travnikov ali pa jih posušimo za nadaljnjo uporabo.

Tudi na Menišiji smo obnovo travnikov začeli z odstranitvijo grmovne in drevesne zarašči. Poleg obnove s semenskimi mešanicami pa smo na tem območju zasadili tudi približno 800 sadik 14 različnih rastlinskih vrst, značilnih za suhe travnike s kukavičevkami.

Travniki v Notranjskem parku so posebni in se razlikujejo od tistih v Triglavskem narodnem parku; če načrtujete njihov ogled, je najprimernejši čas poleti. Občasno jih je veliko pod vodo, vendar je tudi to vredno doživeti. Izlet pa lahko združite še z obiskom Rakovega Škocjana, Križne jame, Slivnice ter kanjona Iške in Zale. ♦



ZGORAJ:  
CERKNIŠKO JEZERO

LEVO:  
SEJANJE SEMENSKIH  
MEŠANIC NA  
DEGRADIRANE  
POVRŠINE